



## **Механизмы управления воспитательным процессом в образовательной организации СПО**

**Усков Сергей Владимирович, к.п.н., преподаватель Федерального центра развития воспитания в системе среднего профессионального образования Всероссийского детского центра «Смена», доцент кафедры государственного управления и права Московского областного филиала РАНХиГС при Президенте Российской Федерации**

20.05.2026

# Вызов современности - желание не работать и много получать

Число уголовных дел в отношении школьников и студентов выросло в 75 раз по сравнению с годом ранее

Большинство дел — за соучастие в краже денег жертв или дропперстве.

Зумер видит предложение о легком заработке, откликается, его просят всего лишь забрать посылочку или оформить банковскую карту на себя и передать её данные.

# Управление воспитанием

- ❑ Непрерывный цикл из шести этапов
- ❑ Пропуск любого этапа ведёт к снижению эффективности всей воспитательной системы.
- ❑ Задача руководителя – обеспечить полный цикл, а не действовать ситуативно.



# Ключевые характеристики

- Целенаправленность
- Двусторонность
- Многофакторность
- Длительность и непрерывность
- Комплексность
- Вариативность и неопределённость результатов

# Управление процессом (важный аспект)

## Этапы управления о которых часто забываем

- Анализ
- Прогнозирование
- Конструирование

## Объекты управления – не студент!

- Образовательный процесс
- Среда
- Кадры
- Деятельность ~~≠~~ мероприятие
- Партнерство

*Пример проблемы*

# Анализ

*Анализ каких процессов, объектов – анализ чего?*

# Мы знаем кого учим (! или ?)



## Шаблон Персона-модели



Какие ожидания от вашего курса?

Ценности. Что для него важно?

Социально-демографические  
характеристики

- ✓ Пол
- ✓ Возраст
- ✓ Хобби

Мотиваторы в обучении

- ✓
- ✓
- ✓

Демотиваторы в обучении

- ✓
- ✓
- ✓

# Особенности поколения



# Особенности поколения



## ВОСПРИНИМАЮТ КРАТКУЮ И НАГЛЯДНУЮ ИНФОРМАЦИЮ

ФАКТ 2

### БЫСТРОЕ ПЕРЕКЛЮЧЕНИЕ ВНИМАНИЯ

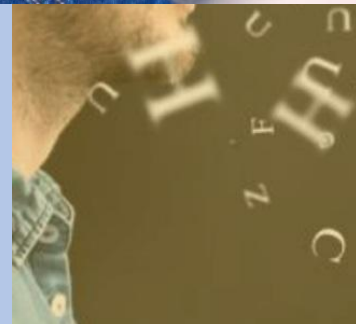
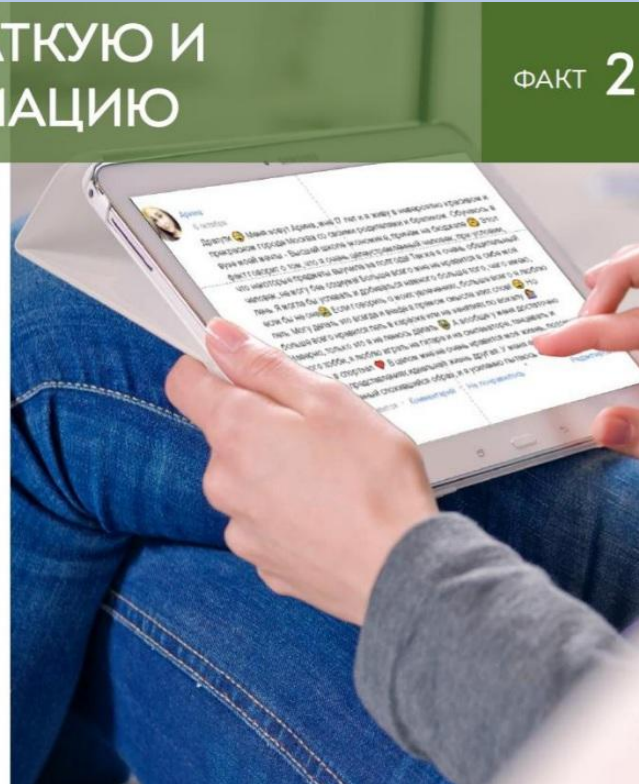
СРЕДНИЙ ПЕРИОД КОНЦЕНТРАЦИИ ПРЕДСТАВИТЕЛЯ ПОКОЛЕНИЯ Z НА ОДНОМ ОБЪЕКТЕ – **8 СЕКУНД**

### НЕТ КРУПНЫМ ФОРМАМ

ИНФОРМАЦИЯ ПОТРЕБЛЯЕТСЯ МАЛЕНЬКИМИ «ПЕРЕКУСОЧНЫМИ» ПОРЦИЯМИ

### НАГЛЯДНОСТЬ ИНФОРМАЦИИ

ИКОНКИ, СМАЙЛИКИ И КАРТИНКИ ЧАСТО ЗАМЕНЯЮТ ТЕКСТ



**АПЕЛЛИРОВАТЬ К АВТОРИТЕТУ, ВОЗРАСТУ, ОПЫТУ, ТРАДИЦИИ И ПРОВЕРЕННОСТИ ВРЕМЕНЕМ** В ОБЩЕНИИ С ЦЕНТЕНИАЛАМИ **БЕСПОЛЕЗНО.**

ЕДИНСТВЕННЫЙ СПОСОБ ВЗАИМОДЕЙСТВОВАТЬ С НИМИ, УБЕЖДАТЬ: **ОБЪЯСНЯТЬ, ОБСУЖДАТЬ И ПРИВОДИТЬ АРГУМЕНТЫ.**

В КОММУНИКАЦИИ СЕЙЧАС **НЕ НАДО АПЕЛЛИРОВАТЬ К КАРЬЕРЕ И КАРЬЕРНОМУ УСПЕХУ И, В ЦЕЛОМ, К АМБИЦИОЗНЫМ ЦЕЛЯМ, КОТОРЫЕ ДОСТИГАЮТСЯ УПОРНЫМ ТРУДОМ** → НАДО ОТСЫЛАТЬ К УДОВОЛЬСТВИЮ И СЧАСТЬЮ.

**НЕ СТОИТ ОБЕЩАТЬ СВЕТОЕ И ПРЕКРАСНОЕ БУДУЩЕЕ:** ОНО АБСТРАКТНО И В НЕГО НЕ ОЧЕНЬ ВЕРЯТ.

**НЕ СТОИТ ИСПОЛЬЗОВАТЬ ОТСЫЛКИ К КОНФЛИКТУ ПОКОЛЕНИЙ, ПОДРОСТКОВОМУ БУНТУ – ЭТО НЕ РЕЛЕВАНТНО**

**НЕ ИМЕЕТ СМЫСЛА АПЕЛЛИРОВАТЬ СЕЙЧАС К ПОКОЛЕНЧЕСКИМ ЦЕННОСТЯМ:** ОНИ НЕ ОТРЕФЛЕКСИРОВАНЫ, В СОЗНАНИИ МОЛОДЕЖИ НЕ СУЩЕСТВУЮТ.

# Вызовы

- Отказ от чтения сложных текстов (а если и прочитают – не в состоянии постичь содержание)
- Поиск информации вместо накопления знаний
- Требуют прикладных знаний
- Все труднее удержать внимание студента /из 100 мин лишь 40/
- Студенты все активнее борются за свои права

# Поиск ответов

- Учить академическим навыкам – не перегружать информацией (и так найдут), а помочь обрести интерес и смысл
- Нужна самостоятельная работа студентов – вариант проектная работа
- Надо ли развлекать студентов и переводить все в интерактивные (игровые) формы
- Проба новых форм

# Прогнозирование /моделирование/ - процесс или образ?

(пример «Человек будущего и ценностные ориентации, которые он развивает»)



1

## ПАТРИОТИЗМ

Ценность личной причастности к судьбе России, любовь к Родине, гордость за свою страну, ответственность за её судьбу.

2

## СОЦИАЛЬНОСТЬ («МЫ»)

Как командность и взаимопомощь. Сплочённость и солидарность.

3

## СОЗИДАТЕЛЬНЫЙ ТРУД И РАЗВИТИЕ

Россия как страна возможностей – ценность самореализации в России.

4

## МНОГОНАЦИОНАЛЬНОСТЬ

Наша сила, наша уникальность, повод для гордости и источник развития. Россия – семья семей.

5

## ПРИОРИТЕТ ТРАДИЦИОННЫХ НРАВСТВЕННЫХ НОРМ

Нетерпимость к религиозному радикализму, сектантству и экстремизму.

6

## СЕМЕЙНЫЕ ЦЕННОСТИ

Значимость семьи и детей.

7

## СЛУЖЕНИЕ

Как нравственное основание.

## ПРОВОДНИКИ СМЫСЛОВ

— ТЕ ЛЮДИ, КОТОРЫЕ:

- 1 Готовы направлять и помогать
- 2 Разделяют ценности и цели Росмолодёжи
- 3 Хотят говорить с молодёжью честно
- 4 Способны объяснять сложное простым языком
- 5 Готовы к выездам и командной работе



# Среда - *территория отношений*

- Пространственная
- Коммуникационная
- Информационная
- Творческая
- Технологическая
- Креативная

# Деятельность

От мероприятия для студентов к мероприятию, созданному студентами

## Событие

- Ценностная ориентация.
- Смыслы.
- Мировоззренческое содержание.
- Качественные показатели.

## Мероприятие

- Меры, принятые для реализации задач.
- Организационная рамка.
- Количественные показатели.

# Партнерство

*Кадровое партнерство – технологический процесс, корректно соединяющий в результативном взаимодействии предприятия, образовательные организации, студентов на основе понимания и синхронизации реальных запросов*

*Социальное партнёрство — это система отношений, направленная на согласование интересов различных субъектов (государства, бизнеса, общественных организаций и др.) с целью достижения общественного согласия и решения социально значимых проблем*

*Волонтерская деятельность может рассматриваться как подсистема общей системы социального партнёрства некоммерческих организаций*

*/Федеральный проект «Обучение служением» /*

# Важные тезисы

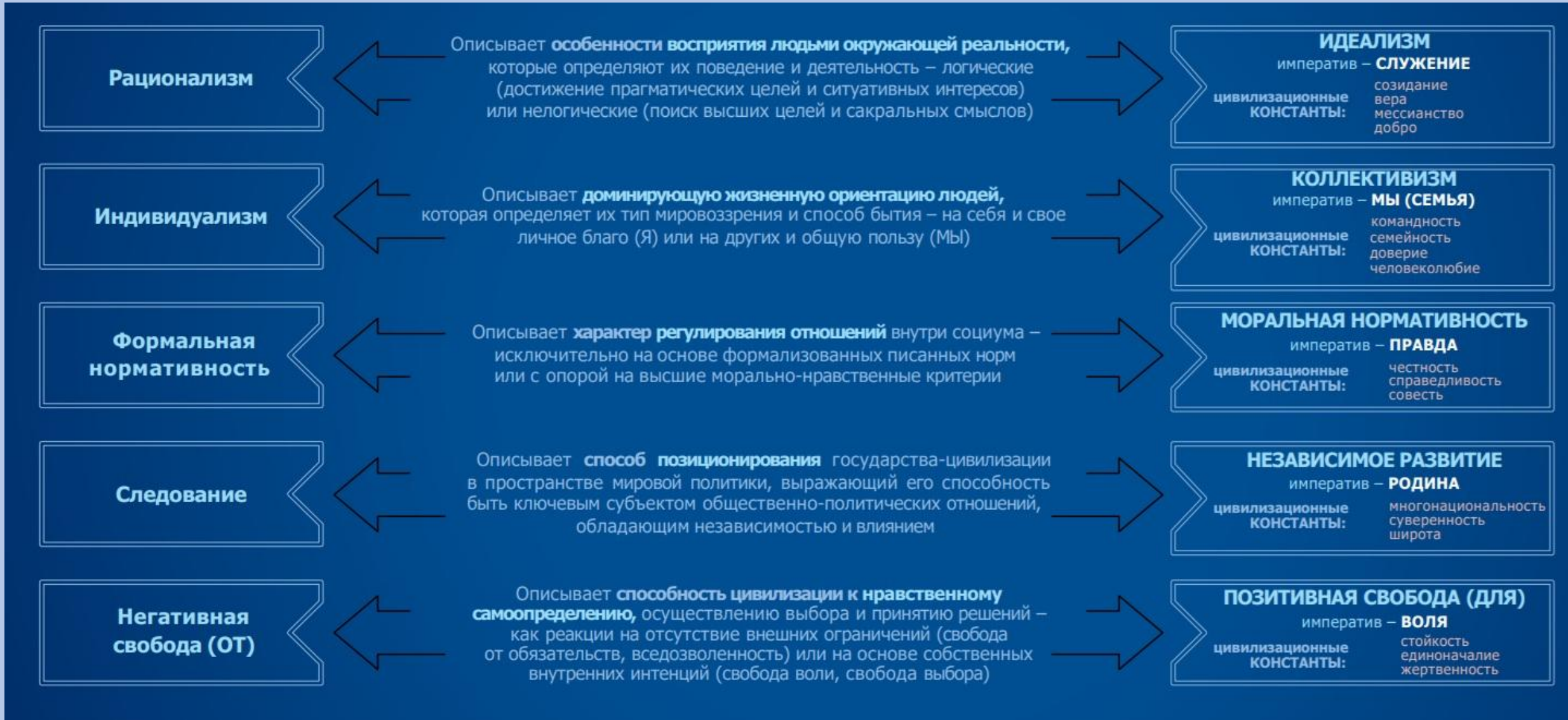
- Воспитательный процесс – это зона коллективной ответственности
- Воспитание не может быть задачей одного заместителя директора или куратора
- Только слаженная работа всех пяти групп субъектов обеспечивает системность и устойчивость воспитательного процесса
- Задача руководителя – выстроить эту экосистему и обеспечить взаимодействие между её элементами
- Эффективное управление воспитанием невозможно без чёткого понимания, кто является субъектом и за что отвечает

# Субъекты воспитательного процесса



# Наши ориентиры: цивилизационный код России

*/Указ Президента РФ от 09.11.2022 № 809 «Об утверждении Основ государственной политики по сохранению и укреплению традиционных российских духовно-нравственных ценностей»/*



# Показатели для работы

Показатель	Что требуется в ОО СПО
<b>Доля молодых людей, участвующих в проектах по профразвитию и патриотическому воспитанию - не менее 75%</b>	Внедрить учёт участия студентов в таких проектах (в т.ч. в рамках учебной практики, внеурочки). Разработать минимум 3-5 проектов в год.
<b>Доля молодых людей, верящих в самореализацию в России – не менее 85%</b>	Работать с профессиональной идентичностью: встречи с успешными выпускниками, экскурсии на предприятия, кейсы «карьера в России».
<b>Доля молодых людей, вовлечённых в добровольчество и общественную деятельность – не менее 45%</b>	Встроить добровольчество в воспитательные планы (волонтёрские отряды, профориентационное добровольчество, помощь социальным партнёрам).
<b>Система выявления талантов и профориентации – 100% обучающихся</b>	Каждый студент должен пройти профориентационные мероприятия и иметь индивидуальную траекторию развития (портфолио, диагностики).
<b>Ежегодное ДПО – не менее 10% педагогов на базе ведущих вузов</b>	Планировать повышение квалификации именно по воспитательной работе и профстандартам.

- Указ № 809 даёт нам чёткий список ценностей — от созидательного труда до семьи и патриотизма.
- Мы воспитываем не просто специалиста, а «человека труда», который гордится профессией, помогает другим, помнит историю, создаёт семью и служит Отечеству.
- Как реализовать?

- Программу воспитания – под ценности из ст. 5.
- Акцент на созидательный труд и престиж рабочих профессий.
- Профилактика деструктива (обесценивание труда, эгоизм, антипатриотизм).
- Волонтерство, династии, экскурсии, встречи.
- Мониторинг (опросы, участие в проектах).

**Традиционные ценности – это не про прошлое; это про то, на чём мы строим будущего специалиста**

- Ваша деятельность по воспитанию напрямую влияет на достижение государственных приоритетов.
- Результаты воспитательной работы должны быть диагностируемы.
- Как использовать эти вводные?
  - Взять показатели **75%/85%/45%** как **KPI** для воспитательной системы.
  - **Пересмотреть локальные акты** – добавить механизмы учёта участия студентов в патриотических и добровольческих проектах.
  - **Включить в план работы** курсы повышения квалификации для 10% педагогов (по воспитанию, профстандартам).
  - **Ориентировать кураторов** на формирование у студентов веры в самореализацию в России через конкретные примеры из профессии.

## ФЕДЕРАЛЬНЫЙ ЦЕНТР РАЗВИТИЯ ВОСПИТАНИЯ В СИСТЕМЕ СПО

 +7 (861) 339 35 20 доб. 170, 209

 [mail@smena.org](mailto:mail@smena.org)

 <https://fcrv.smena.org/>

Сайт ФЦРВ СПО

